

# Liriomyza spp.

*L. bryoniae* Kaltenbach, *L. huidobrensis* Blanchard,  
*L. sativae* Blanchard, *L. trifolii* Burgess

## Mínerky Leaf miner

### TAXONOMICKÉ ZARADENIE:

Trieda: *Insecta* – hmyz, rad: *Diptera* – dvojkrídlovce,

čel'ad': *Agromyzidae* – mínerkovité, rod: *Liriomyza*



### HOSTITELSKÉ RASTLINY:

Všetky štyri monitorované druhy míneriek sú široko polyfágne (až 25 čel'adi rastlín). Sú to nebezpeční škodcovia mnohých druhov zelenín a okrasných rastlín. Najbežnejšie sa vyskytujú na rastlinách z čel'adi astrovité (*Asteraceae*), kapustovité (*Brassicaceae*), tekvicovité (*Cucurbitaceae*), bôbovité (*Fabaceae*) a ľuľkovité (*Solanaceae*). V klimatických podmienkach mierneho pásma nie sú schopné kontinuálneho vývoja v prírode, preto je ich vývoj obmedzený na skleníkové kultúry pestovaných rastlín.

### PRÍZNAKY:

Rastliny napadnuté mínerkami sú esteticky znehodnocované vpichmi samičiek (tzv. „úživný žer“) a mínami spôsobenými larvami. Dochádza u nich k spomaleniu rastu, vädnutiu, žltnutiu, zakrpatievaniu alebo opadu listov, znižovaniu intenzity fotosyntézy, zväčšuje sa pravdepodobnosť úhynu mladých rastlín. Miesta porušenia pletív predstavujú vstupnú bránu pre sekundárne infekcie.



*Liriomyza trifolii*



*L. huidobrensis* -

nepravidelná mína,  
väčšinou medzi  
hrubšími žilami



*L. bryoniae* -

kľukatá, nepravidelná  
mína, pretína hrubšie  
žily



*L. sativae* -

nepravidelná  
špirálovitá mína  
prechádzajúca  
hrubšími žilami



*L. trifolii* -

serpentínová mína,  
tesnejšie vinutá,  
pretína žilnatinu,  
tvorenie súvislých  
plôšok

## MORFOLÓGIA A BIOLÓGIA:

Všetky štyri druhy míneriek sú morfológicky aj bionomicky podobné a ťažko rozlíšiteľné.

**Vajíčka** sú oválne, belavé, 0,25 mm dlhé. Inkubácia vajíčok trvá asi 4 – 8 dní.



**Puparia** - oválne, súdočkovité, žlté až tmavo hnedé, cca 2,5 mm dlhé. Štádium puparia trvá 1 - 3 týždne.



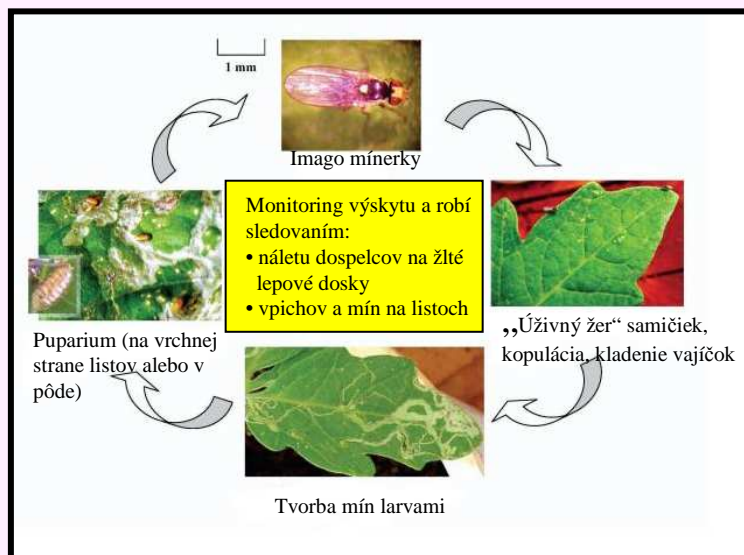
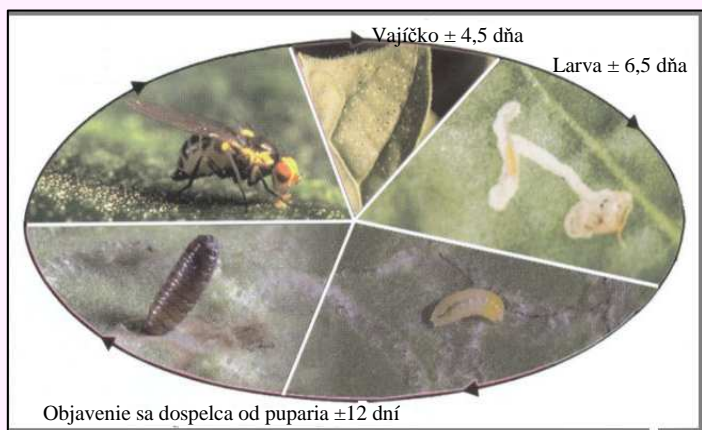
**Larvy** – apódne, acefálne, spočiatku belavé, neskôr žltoranžové, dorastajú do 3 mm. Živia sa mezofylom listov, žijú 4 – 14 dní.



**Imaga** – drobné muchy (1 – 3 mm), hnedočierneho až čierneho základného sfarbenia s rôzne vyvinutou žltou kresbou a kontrastným žltým hrudným štítkom. Žijú 15 – 30 dní.



Vývoj jednej generácie trvá pri 15°C asi 40 dní, pri 30 °C len dva týždne.



## SPÔSOB PRENOSU A ŠÍRENIA:

Najvýznamnejším spôsobom šírenia míneriek je import skleníkových kultúr z miest ich pôvodného výskytu. Aktívne šírenie pripadá do úvahy len na krátke vzdialenosti, pretože mínerky ako drobné mušky sú slabí letci. Tiež je možnosť zavlečenia rezanými kvetmi, ktoré dlho vydržia vo váze (napr. chryzantémy), na ktorých môže mínerka dokončiť svoj vývoj.

## OCHRANA:

Ochranné opatrenia spočívajú predovšetkým v dodržiavaní predpisov vnútornej a vonkajšej karantény v zmysle nariadenia vlády č. 199/2005 o ochranných opatreniach proti zavlečeniu a rozširovaniu organizmov škodlivých pre rastliny alebo rastlinné produkty v znení neskorších predpisov.

Problém chemickej ochrany spočíva v spôsobe života vývojových štádií (larvy chránené v liste, puparia v pôde) a vo vzniku rezistencie na aplikované insekticídy.

Biologická ochrana využíva prirodzených nepriateľov míneriek, ktorými sú napr. lumčiky *Dacnusa sibirica* a leskatka *Diglyphus isaeae*.

## **ÚSTREDNÝ KONTROLNÝ A SKÚŠOBNÝ ÚSTAV POĽNOHOSPODÁRSKY V BRATISLAVE**

833 16 Bratislava, Matúškova 21

Odbor diagnostiky, Odbor ochrany rastlín

tel.: 02 / 692 04 441, 491

web: www.uksup.sk

e-mail: diagnostika@uksup.sk, ochrana@uksup.sk

Spracovala: Ing. Viera Slosiarová

Zdroj obrázkov: INTERNET, ÚKSÚP

© 2012