



Drosophila

Drosophila suzukii (Matsamura, 1931) Drozofila Spotted wing drosophila



Drosophila suzukii - samica

TAXONOMICKÉ ZARADENIE:

Class: *Insecta* – hmyz, Ordo: *Diptera* Linnaeus 1758 – dvojkrídlovce, Familia: *Drosophilidae* Loew, 1862 – drozofilovitė, Genus: *Drosophila* Fallén, 1823 – drozofila, Species: *suzukii* Matsumura, 1931

ROZŠÍRENIE:

Škodca pochádza z juhovýchodnej Ázie, odkiaľ bol súčasne zavlečený do Severnej Ameriky a Európy v roku 2008. Prvé údaje o výskyte z Európy pochádzajú zo Španielska. Ďalšie údaje o *Drosophila suzukii* pochádzajú z Talianska (2009), Francúzska (2009), Slovinska (2010), Švajčiarsko (2011), Nemecko (2011), Belgicko (2011 – odchyt zo súkromnej záhrady) a z Rakúska (2012).

HOSTITEĽSKÉ RASTLINY:

Jedná sa o vysoko polyfágny druh, ktorý poškodzuje hlavne ovocie s tenkou pokožkou, ale škody boli zaznamenané aj na plodoch s tvrdou pokožkou – ekonomické straty boli zaznamenané: *Actinidia* spp. – kiwi, *Diospyros kaki* – ebenovník rajčiakový, *Ficus carica* - figovník, *Fragaria ananassa* – jahody, *Malus domestica* – jabloň, *Prunus* spp. (slivka, čerešňa, višňa, broskyňa, marhuľa,..), *Pyrus pyrifolia* – ázijské hrušky Nashi, *Rubus* spp. – ostružina malinová, ostružina černicová,.. , *Vaccinium* spp. – brusnica obyčajná, brusnica čučoriedková,.., *Vitis vinifera* – hrozno

PRÍZNAKY:

Pletivá v miestach po vpichu samičiek pri kladení vajíčok sa mierne prepádajú. Neskôr v miestach žeru lariev dochádza k rôznym škvrnitostiam a rýchlej hnilobe čiastočne spôsobenej aj sekundárnou infekciou hubami, resp. baktériami. Hospodárske straty sú veľmi vysoké, napadnuté plody sú nekonzumovateľné a nepredajné.



Poškodenie čerešne *Drosophila suzukii* a následná sekundárna infekcia hubami



Poškodenie čerešne *D. suzukii* – miesta vpichu po kladení vajíčok samičkami

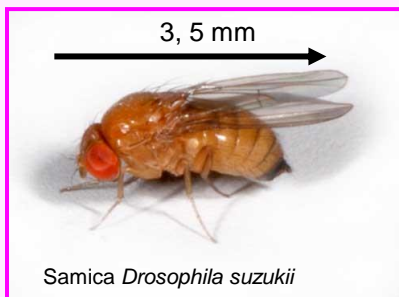


Príznačky na plodoch:

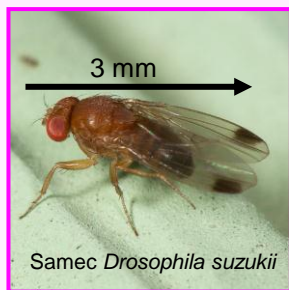


MORFOLÓGIA A BIOLÓGIA:

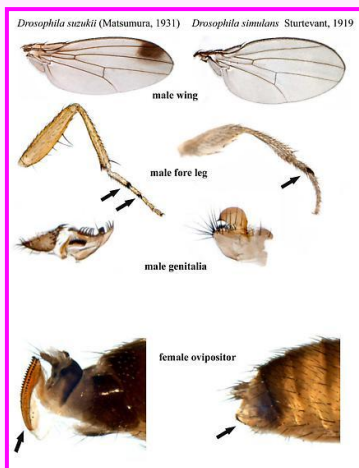
Samička *Drosophila suzukii* kladie vajíčka po 1 – 3 ks do jedného plodu. Denne nakladie až 13 ks. Za celý život môže naložiť až 400 vajíčok. Preferuje plody, ktoré sa vyfarbujú. Plody zelené a prezreté sú pre samičku neatraktívne. Za tri dni sa liahnu biele larvy, ktoré môžu dorastať až do dĺžky 3,5 mm. Kukla je sudočkovité pupárium 3 mm dlhé a toto štádium môže trvať od 4 – 16 dní v závislosti od teploty. Kukliť sa môže priamo v plode alebo v pôde. Dospelce majú charakteristické znaky čeľade *Drosophilidae*. Jedná sa o drobné mušky s jasne červenými očami, majú krátke tykadlá a žltó – hnedé sfarbenie. Reprodukcia je veľmi rýchla a závisí od teploty (10 dní pri teplote 25 ° C) . Za optimálnych podmienok môže mať až 15 generácií za rok.



Samica *Drosophila suzukii*



Samec *Drosophila suzukii*



Hlavné rozlišovacie znaky *Drosophila suzukii* od ostatných palearktických druhov



Kladenie vajíčok samičkami *Drosophila suzukii*



Kukla *D. suzukii*



Larvy *D. suzukii*

SPÔSOB PRENOSU A ŠÍRENIA:

Aktívnym pohybom: Dospelce sú schopné preletieť aj väčšie vzdialenosti. V Európe boli odchytené až v nadmorskej výške 1500m. Na kultúrne plodiny môžu preletovať z divo rastúcich hostiteľov. Pasívnym pohybom: Šírenie na veľké vzdialenosti sa uskutočňuje prostredníctvom napadnutých plodov pri medzinárodnom obchode.



Pasívny spôsob šírenia – dopravou



Aktívny spôsob šírenia – preletom

VÝZNAM ŠKODLIVOSTI:

Drosophila suzukii je škodca dozrievajúceho ovocia s tenkou pokožkou, ktorý sa v posledných rokoch inváznym spôsobom veľmi rýchlo šíri do nových oblastí a spôsobuje obrovské škody na úrodách.

OCHRANA:

Preventívne opatrenia: dôsledná kontrola dovážaného tovaru a pri podozrení na výskyt kontaktovať oblastných fytoinšpektorov odboru ochrany rastlín ÚKSÚP.

Odchyty dospelcov prostredníctvom lapákov (žlté lepové dosky) s návnadou (napr. zmes octu a vína). V skleníkoch a fóliovníkoch je možná ochrana pomocou siete s priemerom očiek menším ako 0,98 mm. Ako doplnkové opatrenie sa odporúča pri niektorých plodoch (napr. čerešne) skladovanie po dobu 4 dní pri teplote 3 ° C.

Pri zistení výskytu: likvidácia napadnutých plodov.

Insekticídna ochrana je veľmi náročná, pretože *D. suzukii* začína škodiť v čase, keď je náročné zabezpečiť ošetrenie tak, aby bola dodržaná predpísaná čakacia (ochranná) lehota, aby nedošlo k ohrozeniu zdravia konzumenta.

ÚSTREDNÝ KONTROLNÝ A SKÚŠOBNÝ ÚSTAV POĽNOHOSPODÁRSKY V BRATISLAVE

833 16 Bratislava, Matúškova 21

Odbor diagnostiky, Odbor ochrany rastlín

web: www.uksup.sk

e-mail: diagnostika@uksup.sk, ochrana@uksup.sk

Zdroj obrázkov: INTERNET

© 2012