

Diaporthe vaccinii Shear

Diaportová nekróza čučoriedok

Blight of blueberry, phomopsis canker and dieback of blueberry

TAXONOMICKÉ ZARADENIE:

Ríša: *Fungi*
Oddelenie: *Ascomycota*
Trieda: *Sordariomycetes*
Rad: *Diaporthales*

Teleomorfné (pohlavné) štádium:
Diaporthe vaccinii
Anamorfné (konidiové) štádium:
Phomopsis vaccinii



HOSTITEĽSKÉ RASTLINY:

Diaporthe vaccinii napáda výlučne druhy rodu *Vaccinium*. Patria sem najmä čučoriedka kanadská (*V. corymbosum*), brusnica veľkoplodá (*V. macrocarpon*), brusnica obyčajná (*V. vitis-idaea*) a pôvodné európske druhy - brusnica čučoriedková (*V. myrtillus*) a brusnica močiarna (*V. oxycoccos*). Hostitelia sa pestujú v celej Európe, voľne rastúce druhy rodu *Vaccinium* sú bežnou súčasťou lesov aj u nás.

PRÍZNAKY:

Prvé príznaky sa objavujú na špičkách nedrevnatých výhonkov. Huba sa šíri smerom dolu cez cievne zväzky.

Infikované púčiky hnednú a odumierajú, okolo nich sa vytvárajú nekrotické, hnedé lézie. Postupné rozšírenie môže mať za následok odumretie celej vetvy.



Neskôr v priebehu vegetačného obdobia sa môžu na listoch vyvinúť škvrny. Stonky, ktoré sú infikované, vädnú v letnom období, čo spôsobuje zmenu farby listov (červená alebo hnedá). Ovocie tiež môže byť napadnuté, bobule sú hnedočervené, nafúknuté a lesklé.



BIOLOGIA:

Nepohlavné (konídiové) štádium *Phomopsis vaccinii* tvorí tmavé sférické nepohlavné plodničky – pyknidy. V nich sa vyvíjajú dva typy konídií:

- Alfa konídie sú jednobunkové, elipsoidné, hyalínne, zúžené na oboch koncoch.
- Beta konídie sú jednobunkové, hyalinné, nitkovité.

Pyknidy sa objavujú na léziách na 1-2 ročných vetvičkách.

Pohlavné štádium *Diaporthe vaccinii* vytvára čierne peritéciá s viacvrstvou stenou, hrdlá peritécií vyčnievajú z kôry. Peritéciá obsahujú vrecká, v ktorých je 8 dvojbunkových, v septe zúžených askospór.

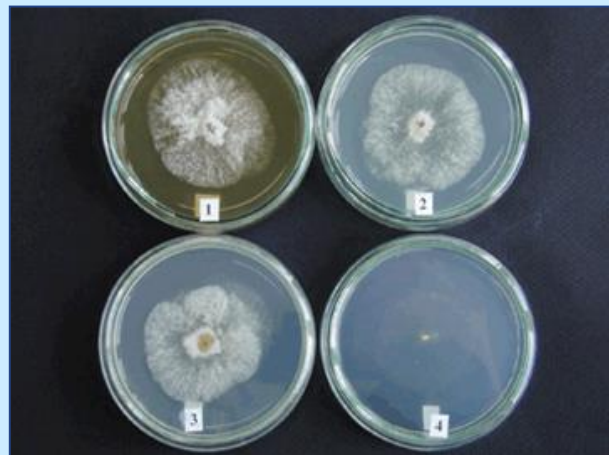
Peritéciá sa objavujú na 2-3 ročných vetvičkách, niekedy aj blízko pykníd. Huba tiež napáda listy, púčiky a plody brusníc.



Masa spór vytekajúca z pykníd *Phomopsis vaccinii*, alfa a beta konídie.

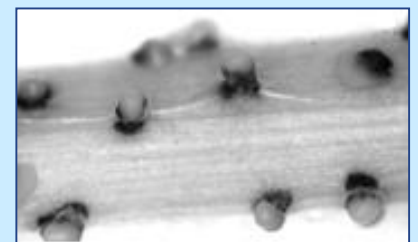


Kolónie *P. vaccinii* na rôznych médiách



SPÔSOB PRENOSU A ŠÍRENIA:

Phomopsis vaccinii prezimuje v mŕtvych alebo infikovaných vetvičkách. Od rozvíjania púčikov po kvitnutie spóry vytekajú z malých čiernych plodničiek (pykníd) na vetvičky, a šíria sa dažďom alebo závlahou. Tieto spóry infikujú kvetné púčiky, listové púčiky, mladé výhonky alebo mechanické rany. Huba sa šíri cez vetvičku do ďalších častí rastliny. Huba však nemôže infikovať staršie drevo.



OCHRANA:

Ochrana spočíva v preventívnych opatreniach na zabránenie šírenia patogéna. Dôležité je prerezávať kríky a zničiť infikované vetvičky počas obdobia dormancie. Tým sa odstráni zdroj inokula a obmedzuje sa dostupnosť bodov infekcie počas vegetačného obdobia. Obmedziť zavlažovanie z vrchu, aby sa zabránilo šíreniu patogéna a používať rezistentné odrody.

ÚSTREDNÝ KONTROLNÝ A SKŮŠOBNÝ ÚSTAV POĽNOHOSPODÁRSKY V BRATISLAVE

833 16 Bratislava, Matúškova 21
Oddelenie všeobecnej a karanténnej diagnostiky

tel.: 02 / 598 80 269, 231
web: www.uksup.sk
e-mail: diagnostika@uksup.sk

Spracovala: Ing. Marianna Trochcová
Zdroj obrázkov: internet

© 2016