

Ústredný kontrolný a skúšobný ústav poľnohospodársky v Bratislave
Matúškova 21, 833 16 Bratislava

**Národný pohotovostný plán pre prípad podozrenia a výskytu
prioritného škodcu *Conotrachelus nenuphar***

Predložil:
Ing. Štefánia Buschbacher
generálna riaditeľka ÚKSÚP

Schválil:
Prof. MVDr. Jozef Bíreš, DrSc.
Minister pôdohospodárstva
a rozvoja vidieka SR

Bratislava júl 2023

OBSAH

Úvod	3
1. Zoznam skratiek a pojmy	4
2. Legislatíva	4
3. Popis <i>Conotrachelus nenuphar</i>	5
4. Kompetencie orgánov rastlinolekárskej starostlivosti v oblasti kontroly výskytu škodcov .	6
5. Prístup príslušných orgánov do priestorov profesionálnych prevádzkovateľov, iných príslušných prevádzkovateľov a fyzických osôb	8
6. Podozrenie z výskytu <i>Conotrachelus nenuphar</i>	8
7. Postupy na zaznamenanie zistení výskytu <i>Conotrachelus nenuphar</i>	9
8. Diagnostické laboratóriá	10
9. Potvrdenie výskytu <i>Conotrachelus nenuphar</i>	11
10. Geografické určenie vymedzenej oblasti	12
11. Informovanie Komisie, ostatných členských štátov, dotknutých profesionálnych prevádzkovateľov a verejnosti o výskyte <i>Conotrachelus nenuphar</i>	13
12. Dohľad a eradikácia	14
13. Rastlinolekárske opatrenia	14
14. Prieskumy vymedzených oblastí pre <i>Conotrachelus nenuphar</i>	16
15. Zrušenie vymedzenej oblasti.....	16
16. Protokoly, v ktorých sú opísané metódy vizuálnych prehliadok, odberu vzoriek a laboratórneho testovania.....	17
17. Zásady odbornej prípravy a školení	17
18. Finančné zabezpečenie	17
19. Odškodnenie v prípade nariadenia rastlinolekárskeho opatrení.....	18
20. Platnosť	18
Príloha č. 1_Obrazová príloha <i>Conotrachelus nenuphar</i>	19
Príloha č. 2_Zoznam pomôcok pre prácu v teréne.....	21
Príloha č. 3_Možnosti ochrany.....	22

Úvod

Cieľom vypracovania a vyhlásenia vo Vestníku Ministerstva pôdohospodárstva a rozvoja vidieka Slovenskej republiky Národného pohotovostného plánu pre prípad podozrenia a výskytu prioritného škodcu *Conotrachelus nenuphar* je zabezpečiť rýchlu a účinnú reakciu v prípade podozrenia alebo potvrdenia výskytu prioritného škodcu *Conotrachelus nenuphar* na území Slovenskej republiky. *Conotrachelus nenuphar* patrí medzi prioritných škodcov Únie a na území Únie by spôsobil neprijateľný hospodársky, environmentálny či sociálny vplyv. Právny rámec na kontrolu škodcu *Conotrachelus nenuphar* je obsiahnutý v legislatívnych predpisoch EÚ a v národnej legislatíve.

Na príprave NPP sa podieľal Ústredný kontrolný a skúšobný ústav poľnohospodársky v Bratislave. NPP je podľa potreby vyhodnocovaný a aktualizovaný.

Orgány štátnej správy v rastlinolekárskej oblasti podľa § 4 a 5 zákona č. 405/2011 Z. z. o rastlinolekárskej starostlivosti a o zmene zákona Národnej rady Slovenskej republiky č. 145/1995 Z. z. o správnych poplatkoch v znení neskorších predpisov (ďalej len „zákon č. 405/2011“) majú zákonné právomoci na zabezpečenie účinných, preventívnych, monitorovacích a eradikačných opatrení na uplatňovanie tohto národného pohotovostného plánu uvedené v príslušnej legislatíve EÚ a národnej legislatíve.

Ústredný kontrolný a skúšobný ústav poľnohospodársky v súlade s § 4 písm. g) zákona č. 405/2011 predkladá MPRV SR opatrenie na predchádzanie výskytu a rozšírenia škodlivého organizmu *Conotrachelus nenuphar*. Ministerstvo pôdohospodárstva a rozvoja vidieka Slovenskej republiky v súlade s § 3 písm. l) prvý bod zákona č. 405/2011 vyhlasuje vo Vestníku Ministerstva pôdohospodárstva a rozvoja vidieka Slovenskej republiky opatrenie na predchádzanie výskytu a rozšírenia škodlivého organizmu *Conotrachelus nenuphar*.

Na účely tohto NPP sa používajú pojmy uvedené v nariadení Európskeho parlamentu a Rady (EÚ) 2016/2031 o ochranných opatreniach proti škodcom rastlín, ktorým sa menia nariadenia Európskeho parlamentu a Rady (EÚ) č. 228/2013, (EÚ) č. 652/2014 a (EÚ) č. 1143/2014 a zrušujú smernice Rady 69/464/EHS, 74/647/EHS, 93/85/EHS, 98/57/ES, 2000/29/ES, 2006/91/ES a 2007/33/ES v platnom znení.

1. Zoznam skratiek a pojmy

Skratky:

EFSA - Európsky úrad pre bezpečnosť potravín

EPPO – Európska a stredozemská organizácia na ochranu rastlín

EÚ – Európska únia

MPRV SR – Ministerstvo pôdohospodárstva a rozvoja vidieka Slovenskej republiky

NPP – Národný pohotovostný plán

OKOR – oddelenie kontroly ochrany rastlín Ústredného kontrolného a skúšobného ústavu poľnohospodárskeho

OOR – odbor ochrany rastlín Ústredného kontrolného a skúšobného ústavu poľnohospodárskeho

SCoPAFF – Stály výbor pre rastliny, zvieratá, potraviny a krmivá, sekcia zdravie rastlín

SR – Slovenská republika

TSÚP – Technický a skúšobný ústav pôdohospodársky

ÚKSÚP – Ústredný kontrolný a skúšobný ústav poľnohospodársky

ISPM č. 9 – medzinárodná norma pre rastlinolekárske opatrenia „Pokyny pre programy eradikácie škodlivých organizmov“

ISPM č. 14 - medzinárodná norma pre rastlinolekárske opatrenia „Uplatnenie integrovaných opatrení systémovému prístupu pri riadení rizika škodlivých organizmov“

ISPM č. 27, príloha 28 - medzinárodná norma pre rastlinolekárske opatrenia „Diagnosticke protokoly (DP) pre regulované škodce, DP 28 *Conotrachelus nenuphar*“

Pojmy:

„**hostiteľské rastliny**“ – sú rastliny *Prunus persica*, *Prunus domestica*, *Prunus americana*, *Prunus armeniaca*, *Prunus avium*, *Prunus cerasus*, *Prunus salicina*, *Malus domestica* a *Pyrus communis* okrem osiva, peľu a rastlín v pletivových kultúrach.

2. Legislatíva

- Nariadenie Európskeho parlamentu a Rady (EÚ) 2016/2031 z 26. októbra 2016 o ochranných opatreniach proti škodcom rastlín, ktorým sa menia nariadenia Európskeho parlamentu a Rady (EÚ) č. 228/2013, (EÚ) č. 652/2014 a (EÚ) č. 1143/2014 a zrušujú smernice Rady 69/464/EHS, 74/647/EHS, 93/85/EHS, 98/57/ES, 2000/29/ES, 2006/91/ES a 2007/33/ES. (Ú. v. EÚ L 317, 23.11.2016, s. 4 – 104) v platnom znení(d’alej len „nariadenie (EÚ) 2016/2031“)
- Vykonávacie Nariadenie Komisie (EÚ) 2019/2072 z 28. novembra 2019, ktorým sa stanovujú jednotné podmienky vykonávania nariadenia Európskeho parlamentu a Rady (EÚ) 2016/2031, pokiaľ ide o ochranné opatrenia proti škodcom rastlín, a ktorým sa zrušuje nariadenie Komisie (ES) č. 690/2008 a ktorým sa mení vykonávacie nariadenie Komisie (EÚ) 2018/2019 (Ú. v. EÚ L 319, 10.12.2019, s. 1 – 279) v platnom znení
- Delegované nariadenie Komisie (EÚ) 2019/1702 z 1. augusta 2019, ktorým sa dopĺňa nariadenie Európskeho parlamentu a Rady (EÚ) 2016/2031 zostavením zoznamu prioritných škodcov.(Ú. v. EÚ L 260, 11.10.2019, s. 8 – 10) v platnom znení
- Nariadenie Európskeho parlamentu a Rady (EÚ) 2017/625 z 15. marca 2017 o úradných kontrolách a iných úradných činnostiach vykonávaných na zabezpečenie uplatňovania potravinového a krmivového práva a pravidiel pre zdravie zvierat a dobré životné

podmienky zvierat, pre zdravie rastlín a pre prípravky na ochranu rastlín, o zmene nariadení Európskeho parlamentu a Rady (ES) č. 999/2001, (ES) č. 396/2005, (ES) č. 1069/2009, (ES) č. 1107/2009, (EÚ) č. 1151/2012, (EÚ) č. 652/2014, (EÚ) 2016/429 a (EÚ) 2016/2031, nariadení Rady (ES) č. 1/2005 a (ES) č. 1099/2009 a smerníc Rady 98/58/ES, 1999/74/ES, 2007/43/ES, 2008/119/ES a 2008/120/ES a o zrušení nariadení Európskeho parlamentu a Rady (ES) č. 854/2004 a (ES) č. 882/2004, smerníc Rady 89/608/EHS, 89/662/EHS, 90/425/EHS, 91/496/EHS, 96/23/ES, 96/93/ES a 97/78/ES a rozhodnutia Rady 92/438/EHS (nariadenie o úradných kontrolách) (ďalej len „nariadenie o úradných kontrolách“)(Ú. v. EÚ L 95, 7.4.2017, s. 1 – 142) v platnom znení

- Vykonávacie rozhodnutie Komisie (EÚ) 2016/159 zo 4. februára 2016, ktorým sa stanovujú postupy predkladania žiadostí o granty a žiadostí o platbu, ako aj súvisiacich informácií, pokiaľ ide o núdzové opatrenia proti škodcom rastlín podľa nariadenia Európskeho parlamentu a Rady (EÚ) č. 652/2014: (Ú. v. ES L 031 6.2.2016) v platnom znení
- Vykonávacie nariadenie Komisie (EÚ) 2019/1715 z 30. septembra 2019, ktorým sa stanovujú pravidlá fungovania systému riadenia informácií pre úradné kontroly a jeho zložiek („nariadenie o IMSOC“): (Ú. v. ES L 261 14.10.2019) v platnom znení
- Zákon č. 405/2011 Z. z. o rastlinolekárskej starostlivosti a o zmene zákona Národnej rady Slovenskej republiky č. 145/1995 Z. z. o správnych poplatkoch v znení neskorších predpisov (ďalej len „zákon č. 405/2011“)

3. Popis *Conotrachelus nenuphar*

Živočíšny druh patrí taxonomicky do triedy *Insecta* – hmyz, radu *Coleoptera* – chrobáky, čeľade *Molytinae* - nosáčikovité, rodu *Conotrachelus*.

3.1 Životný cyklus *Conotrachelus nenuphar*

Larvy *Conotrachelus nenuphar* sa vyvíjajú vo vnútri plodov, zakuklia sa v pôde a dospelí jedinci prezimujú na úrovni zeme. *Conotrachelus nenuphar* dokončí jednu až dve (občas tri) generácie ročne, v závislosti od klimatických podmienok.

Dospelé jedince prezimujú na zemi (v listovej podstielke, v pôde alebo v štrbinách kamenných stavieb) a na jar opúšťajú zimoviská. Potom sa zbiehajú a často agregujú na báze hostiteľských stromov a od mája do začiatku júna sa dostávajú do koruny stromov tak, že do nej vletia (slabí letci) alebo vylezú po kmeni. Keď sa nosácniky dostanú do koruny, živia sa výhonkami, listami a kvetmi, pária sa a potom pokračujú v žere na vyvíjajúcom sa ovocí počas jari a leta. Počas tejto doby môžu chrobáky dočasne migrovať na zem v reakcii na zmeny teploty, vlhkosti, alebo keď sú vyrušené. Samičky vyhrýzú zárez v mladom ovocí a kladú jedno alebo viacero vajíčok, pričom na ovocí zanechávajú charakteristické jazvy v tvare polmesiaca. Každá samička znesie celkovo v priemere 65–75 vajíčok. Larvy sa vyvíjajú v plodoch 2 až 5 týždňov v závislosti od počasia a hostiteľa. Larva plod opúšťa a kuklí sa v zemi v hĺbke 10 – 15 cm. Larvy k svojmu vývoju potrebujú vlhkosť v pôde, inak neprežijú. Prvá generácia dospelých jedincov sa liahne od začiatku júla do augusta, žije na hostiteľovi do polovice augusta. Od konca júla môžu byť v plodoch nájdené vajíčka a larvy druhej generácie, menšia časť dospelých jedincov sa liahne od septembra do polovice októbra a vstupuje do zimnej diapauzy.

Larva je cylindrická, belavá a beznohá, obvykle ohnutá v polkruhu a s malou hnedou hlavou. Kukla má žltkasto-biele sfarbenie s tmavými škvrnami v oblasti očí. Dospelé jedince

sa nachádzajú na zemi pri ovocných stromoch a v korunách od jari aspoň do zberu ovocia. Dospelé jedince dorastajú do dĺžky 0,7 cm s typickou červeno-hnedou kresbou. V prípade vyrušenia imága predstierajú smrť a spadnú na zem.

3.2 Symptomatické prejavy *Conotrachelus nenuphar*

Vizuálna kontrola plodov s výraznými jazvami v tvare polmesiaca je najspoľahlivejším spôsobom detekcie škodcu. Väčšina napadnutých plodov predčasne opadáva, ale tento jav môže byť čiastočne maskovaný normálnym skorým opadom z fyziologických príčin. Poškodenie požerom listov a kvetov zvyčajne nie je významné. Okrem toho poškodenie môže spôsobiť druhotné napadnutie ovocia hnedou hnilobou. Čerešne môžu na stromoch hniť. Na spodnej strane spadnutého ovocia opusteného larvami sú bežné malé výstupné otvory. V teréne možno stromy kontrolovať na prítomnosť chrobákov otrasom alebo sprístupnením konárov rozhrnutím koruny.

4. Kompetencie orgánov rastlinolekárskej starostlivosti v oblasti kontroly výskytu škodcov

Zodpovednosť za kontrolu *Conotrachelus nenuphar* na území SR má ÚKSÚP. Kontroly metodicky riadi a usmerňuje OOR (Sekcia poľnohospodárskych vstupov a kontroly) ÚKSÚP. Výkon kontroly v teréne vykonávajú oblastní fytoinšpektori OKOR Odboru kontroly (Sekcia poľnohospodárskych vstupov a kontroly).

4.1 MPRV SR:

- schvaľuje NPP,
- koordinuje úlohy jednotlivých zodpovedných orgánov v rámci svojej pôsobnosti,
- je koordinačným a rozhodujúcim orgánom v prípade sporov v rámci spolupráce s orgánmi v pôsobnosti Ministerstva životného prostredia Slovenskej republiky a Ministerstva vnútra Slovenskej republiky.

4.2 ÚKSÚP:

Po potvrdení výskytu *Conotrachelus nenuphar*:

4.2.1 ÚKSÚP (vecne príslušný odbor ochrany rastlín)

- nariadi podľa § 9 ods. 2 zákona č. 405/2011 Z. z. v súlade s bodom 13 rastlinolekárske opatrenia zamerané na eradikáciu škodcu pre vlastníkov alebo užívateľov pozemkov vo vymedzenej oblasti,
- vypracuje akčný plán podľa čl. 27 nariadenia (EÚ) 2016/2031
- informuje Európsku komisiu a ostatné členské štáty o výskyte *Conotrachelus nenuphar* a prijatých opatreniach.

4.2.2 Odbor ochrany rastlín:

a) *vedúci oddelenia vnútornej karantény:*

- koordinuje všetky činnosti súvisiace s týmto pohotovostným plánom,
- z dostupných podkladov určuje vymedzenú oblasť,
- zabezpečuje informovanosť v rámci vymedzenej oblasti (registrované subjekty, užívatelia a vlastníci pôdy, obecné a mestské úrady a pod.),
- komunikuje s dotknutými subjektami, užívateľmi a vlastníckmi pozemkov,
- organizuje osobné stretnutia dotknutých subjektov, užívateľov a vlastníkov pôdy nachádzajúcich sa vo vymedzenej oblasti,
- zabezpečuje školenia pre osoby, ktoré sú, okrem fytoinšpektorov, zapojené do prieskumu a odberu vzoriek,
- zhromažďuje podklady pre dodatočné finančné zabezpečenie úloh vyplývajúcich z tohto pohotovostného plánu,

b) *koordinátor monitoringov škodlivých organizmov:*

- vypracúva plány prieskumu a odberu vzoriek vo vymedzenej oblasti,
- zabezpečuje informovanosť verejnosti,
- spracúva informácie a podklady z terénnych kontrol,
- vypracúva mapy miest prieskumu vzorkovania a vymedzených oblastí,

c) *pracovník 1 oddelenia vnútornej karantény:*

- prijíma oznámenia z podozrenia na výskyt *Conotrachelus nenuphar*,
- vypracúva rozhodnutia na eradikáciu výskytu *Conotrachelus nenuphar*,
- spolupracuje pri určovaní vymedzenej oblasti,
- koordinuje kontrolu vykonania nariadených rastlinolekárskeho opatrení,

d) *pracovník 2 oddelenia vnútornej karantény:*

- zhromažďuje písomné dokumenty súvisiace s výskytom *Conotrachelus nenuphar*,
- spolupracuje pri zabezpečení materiálneho vybavenia fytoinšpektorov,
- zhromažďuje podklady pre zabezpečenie odškodnenia dotknutých subjektov,

e) *pracovník zastupujúci SR na zasadnutiach SCoPAFF:*

- zasiela správy o výskyte *Conotrachelus nenuphar* a vydaných eradikačných opatreniach Komisii a členským štátom,

- v prípade potreby komunikuje s dotknutým štátom, do ktorého by zasiahla vymedzená oblasť *Conotrachelus nenuphar*.
- komunikuje s Komisiou ohľadom odškodnenia dotknutých subjektov.

4.2.3 Odbor kontroly – riaditeľ:

- rozhoduje o zapojení inšpektorov iných oddelení odboru kontroly do prieskumu a vzorkovania vo vymedzených oblastiach *Conotrachelus nenuphar*.

4.2.3.1 Oddelenie kontroly ochrany rastlín:

a) vedúci oddelenia kontroly ochrany rastlín:

- rozhoduje o presunoch fytoinšpektorov do vymedzených oblastí v rámci SR za účelom vykonávania prieskumu a vzorkovania na *Conotrachelus nenuphar*,
- zabezpečuje materiálne vybavenie fytoinšpektorov,

b) fytoinšpektori:

- vykonávajú v teréne prieskum a odber vzoriek *Conotrachelus nenuphar*.
- poskytujú podklady na určenie vymedzenej oblasti.

4.2.4. Odbor laboratórnych činností (Sekcia laboratórnych činností a TSÚP):

- prioritne vykonávajú diagnostické rozborý vzoriek z vymedzenej oblasti na *Conotrachelus nenuphar*,
- zabezpečujú materiálne vybavenie potrebné pre diagnostiku vysokých počtov vzoriek tak, aby sa zbytočne nepredlžoval čas diagnostiky.

5. Prístup príslušných orgánov do priestorov profesionálnych prevádzkovateľov, iných príslušných prevádzkovateľov a fyzických osôb

Podľa § 10 zákona č. 405/2011 Z. z. fytoinšpektor je oprávnený vstupovať na pozemky a do prevádzkových priestorov, v ktorých sa rastliny, rastlinné produkty alebo iné predmety pestujú, vyrábajú, používajú, skladujú, uvádzajú na trh alebo sú v nich inak prítomné. Zároveň má fytoinšpektor oprávnenie vstupovať do dopravných prostriedkov, ktorými sa prepravujú samotné rastliny, rastlinné produkty alebo iné predmety.

6. Podozrenie z výskytu *Conotrachelus nenuphar*

Podľa § 8 ods. 1 písm. b) zákona č. 405/2011 sú osoby na úseku rastlinolekárskej starostlivosti povinné oznámiť bezodkladne kontrolnému ústavu výskyt, rozširovanie alebo podozrenie z výskytu karanténnych škodcov Únie alebo príznaky napadnutia alebo poškodenia týmito škodlivými organizmami.

6.1 Opatrenia, ktoré musia ihneď prijať profesionálni prevádzkovatelia

Ak má profesionálny prevádzkovateľ podozrenie na výskyt karanténneho škodcu Únie *Conotrachelus nenuphar* na rastlinách, rastlinných produktoch alebo iných predmetoch, ktoré sú pod kontrolou daného prevádzkovateľa, ihneď toto podozrenie oznámi odboru ochrany rastlín ÚKSÚP, aby tento prijal opatrenia v súlade s článkom 10 nariadenia 2016/2031. Profesionálny prevádzkovateľ v prípade potreby takisto ihneď prijme predbežné opatrenia s cieľom zabrániť usídleniu a šíreniu škodcu *Conotrachelus nenuphar*.

6.2 Opatrenia, ktoré majú prijať osoby iné ako profesionálni prevádzkovatelia

Každá osoba iná ako profesionálny prevádzkovateľ, ktorá má odôvodnené podozrenie na výskyt karanténneho škodcu Únie *Conotrachelus nenuphar*, ihneď oznámi túto skutočnosť odboru ochrany rastlín ÚKSÚP. Ak sa oznámenie nepodá písomne, odbor ochrany rastlín ÚKSÚP o ňom vyhotoví úradný záznam. Uvedená osoba poskytne informácie o tomto výskyte, ktoré má k dispozícii.

Osoba, ktorá podala oznámenie konzultuje s OOR opatrenia, ktoré je potrebné prijať na zabránenie šírenia škodcu *Conotrachelus nenuphar* a jeho odstránenie z dotknutých rastlín, rastlinných produktov alebo iných predmetov a v náležitom prípade z priestorov danej osoby.

Hlásenie možno realizovať telefonicky na telefónnom čísle 02/59 88 03 45, e-mailom na ochrana@uksup.sk alebo písomne na adresu:

Ústredný kontrolný a skúšobný ústav poľnohospodársky v Bratislave
Odbor ochrany rastlín
Matúškova 21
833 16 Bratislava

Všetky nahlásené podozrenia z výskytu je potrebné prešetriť fytoinšpektormi kontrolného ústavu. Okrem miesta podozrivého na výskyt je potrebné skontrolovať aj jeho bezprostredné okolie. Kontrola je zameraná na hostiteľov *Conotrachelus nenuphar* v danej lokalite. Kontrolovaný je ich zdravotný stav a v prípade potreby sa odoberie vzorka na diagnostický rozbor. Z danej kontroly podá fytoinšpektor podrobnú správu prostredníctvom Záznamu o vykonaní kontroly – A Odboru ochrany rastlín kontrolného ústavu.

V prípade oznámenia od iného členského štátu, že vymedzená oblasť zriadená týmto členským štátom zasahuje na územie SR, ÚKSÚP postupuje podľa konkrétnej situácie spôsobenej týmto oznámením a v súlade s týmto pohotovostným plánom.

7. Postupy na zaznamenanie zistení výskytu *Conotrachelus nenuphar*

Aby sa potvrdila prítomnosť *Conotrachelus nenuphar* je potrebné odobrať vzorku škodcu alebo časti napadnutého rastlinného materiálu najlepšie aj s niektorým z vývojových štádií. Vajíčka sa dajú objaviť pozorovaním plodov na príznaky kladenia vajíčok a skúmaním rastlinného tkaniva pod jazvou. Larvy sa dajú objaviť v ovocí rozdelením plodov. Larvy opustia ovocie až po opadnutí, teda akékoľvek ovocie, ktoré je stále na stonke môže obsahovať živé larvy. Kukly možno objaviť v pôde preosievaním a skúmaním pôdy spojenou s rastlinnými produktmi. Kukly sa zvyčajne nachádzajú do 20 mm od povrchu pôdy. Dospelé jedince možno nájsť skúmaním častí rastlín vrátane plodov, kvetov, listov, konárov a kmeňov. Dospelí jedinci sú dobre maskovaní a majú tendenciu vyzeráť ako malé kúsky kôry. Nosánik pri vyrušení prejavuje thanatózu (stav paralýzy alebo tonickej nehybnosti). Zber hmyzu v teréne sa dosiahne

umiestnením bielej plachty pod rastlinu a následným rozhrnutím a otrasom konárov a malých kmeňov stromov, na ktorých sa nachádzajú dospelí jedinci. Odber vzorky fytoinšpektori uskutočnia v závislosti od miesta výskytu počas celého roka. Nakoľko ide o karanténny materiál, je potrebné zabezpečiť, aby bola vzorka zabalená tak, aby nedošlo k poškodeniu obalu a prípadnému ďalšiemu šíreniu *Conotrachelus nenuphar*. Vzorka slúžiaca na rozbor musí byť označená identifikačnými údajmi, aby bolo možné vzorky v laboratóriu spárovať s informáciami uvedenými v priloženom Zázname o odbere vzorky, ktorý musí obsahovať najmenej: jedinečné číslo odberu, dátum odberu, miesto odberu vrátane GPS súradníc, typ výsadby, názov subjektu, z ktorého bola vzorka odobratá, v prípade odberu rastliny názov hostiteľa, príznakovosť a meno vzorkovateľa. Záznamy o odbere vzorky sú v písomnej aj/alebo elektronickej podobe v elektronickom systéme ÚKSÚP.

Prieskum a vzorkovanie vykonávajú aj ďalšie vyškolené osoby a iné fyzické osoby delegované na tieto činnosti v súlade s článkom 30 nariadenia o úradných kontrolách.

8. Diagnostické laboratóriá

Odobraté vzorky symptomatických, napadnutých plodov alebo škodcu akéhokoľvek vývinového štádia (usmrtené, prípadne živé, pri ktorých je nevyhnutné zabrániť náhodnému vypusteniu), sú zasielané do jednotlivých diagnostických laboratórií Sekcie laboratórných činností kontrolného ústavu:

Ústredný kontrolný a skúšobný ústav poľnohospodársky v Bratislave
Skúšobné laboratórium diagnostiky škodlivých organizmov
Matúškova 21
833 16 Bratislava

Ústredný kontrolný a skúšobný ústav poľnohospodársky v Bratislave
Skúšobné laboratórium diagnostiky škodlivých organizmov
SNP 746/99
96202 Vígľaš

Ústredný kontrolný a skúšobný ústav poľnohospodársky v Bratislave
Skúšobné laboratórium diagnostiky škodlivých organizmov
Letná 3
041 39 Košice

Diagnostické metódy

Pre stanovenie prítomnosti *Conotrachelus nenuphar* bude využitý diagnostický protokol 28 pre *Conotrachelus nenuphar* z ISPM 27.

Referenčné laboratóriá EÚ pre hmyz a roztoče:

konzorcium pod vedením French Agency for Food, Environmental and Occupational Health and Safety (ANSES)
Plant Health Laboratory, Entomology and Invasive Plants Unit
755 avenue du campus Agropolis
CS 30016, 34988 Montferrier-sur-Lez cedex
Francúzsko,

ktorého súčasťou je aj:

Austrian Agency for Health and Food Safety
AGES, Institute for Sustainable Plant Production
Spargelfeldstraße 191
1220 Viedeň
Rakúsko

9. Potvrdenie výskytu *Conotrachelus nenuphar*

Po potvrdení výskytu *Conotrachelus nenuphar* ÚKSÚP informuje dotknutý subjekt, v ktorom bol potvrdený výskyt škodcu o tomto výskyte a potrebe prijatia eradikačných opatrení. ÚKSÚP následne vypracuje akčný plán, ktorý musí vychádzať z NPP pre prípad podozrenia a výskytu prioritného škodcu *Conotrachelus nenuphar*.

Po potvrdení výskytu *Conotrachelus nenuphar*, ÚKSÚP zhromaždí tieto informácie:

- pravdepodobný pôvod *Conotrachelus nenuphar*, ak je podozrenie, že pôvodcom ohniska je zásielka rastlín alebo rastlinných produktov,
- geografickú polohu daného výskytu vrátane akýchkoľvek abiotických faktorov, ktoré by mohli ovplyvniť ohnisko nákazy, napr. výskyt bol zaznamenaný na významnej dopravnej trase,
- mapovanie výskytu, ktoré zahŕňa zobrazenie infikovaných hostiteľov v danej lokalite s popisom (druh, odroda, štádium vývoja a pod.)
- kedy a ako bol škodca zistený a identifikovaný (vrátane fotografií),
- úroveň výskytu *Conotrachelus nenuphar* a vývinové štádium,
- rozsah a dosah škôd,
- v závislosti od miesta výskytu – informácie o dovoze hostiteľov a komodít do dotknutého subjektu za obdobie posledných 12 mesiacov,
- v závislosti od miesta výskytu – nedávny vývoz alebo presun hostiteľov a komodít do iných subjektov z infikovaného subjektu,
- v závislosti od miesta výskytu – prístupnosť miesta pre mechanizáciu na chemickú ochranu,
- ošetrovanie hostiteľov a komodít (uskladnenie ovocia a zeleniny v skladoch s nízkou teplotou), ktoré by mohlo ovplyvniť vývoj symptómov alebo diagnostiku škodcu,
- pri zásielkach podrobné informácie o mieste pôvodu dovezeného tovaru.

10. Geografické určenie vymedzenej oblasti

Po potvrdení výskytu *Conotrachelus nenuphar* fytoinšpektori vykonajú delimitačný prieskum za účelom určenia zamorenej zóny a zistenia rozšírenia *Conotrachelus nenuphar* na danom území.

Prieskum sa začína od potvrdeného napadnutého hostiteľa a pokračuje smerom von od neho.

10.1 Určenie vymedzenej oblasti

V prípade výskytu *Conotrachelus nenuphar* OOR určí **vymedzenú oblasť**, ktorá pozostáva zo:

- **zamorenej zóny**, teda miesta výskytu a oblasti s polomerom 50 m od miesta výskytu, v ktorej sa nachádzajú všetky hostiteľské rastliny, rastlinné produkty alebo iné predmety, o ktorých je známe, že boli napadnuté *Conotrachelus nenuphar*, všetky symptomatické rastliny a rastliny pravdepodobne napadnuté s ohľadom na ich umiestnenie v blízkosti napadnutých rastlín, v prípade zistenia *Conotrachelus nenuphar* v skladoch ovocia, zamorenou zónou je celý sklad; a
- **nárazníkovej zóny**, ktorá obklopuje zamorenú zónu, s polomerom aspoň 1 km od vonkajšieho okraja zamorenej zóny.

Určenie vymedzenej oblasti zohľadňuje vedecké zásady, biológiu *Conotrachelus nenuphar* vrátane údajov o migračnej schopnosti, úrovni zamorenia, geografických vlastnostiach oblasti, osobitnom rozmiestnení hostiteľských rastlín v príslušnej oblasti a dôkazoch o usídlení *Conotrachelus nenuphar*.

V rámci vymedzených oblastí ÚKSÚP zvyšuje informovanosť verejnosti o hrozbe *Conotrachelus nenuphar* a o opatreniach prijatých na zabránenie jeho ďalšiemu šíreniu mimo týchto oblastí. ÚKSÚP zabezpečí, aby široká verejnosť a profesionálni prevádzkovatelia mali informácie o vymedzených oblastiach.

Vymedzená oblasť vytvorená na základe výsledkov delimitačného prieskumu fytoinšpektorov musí byť stanovená čo najskôr od zistenia pozitívneho výskytu, nakoľko prioritou je zabránenie šíreniu *Conotrachelus nenuphar* do ďalších lokalít. To si vyžaduje rýchlu reakciu od zistenia výskytu a rovnako aj dostatočný počet vyškolených osôb, ktorí v teréne zabezpečujú tieto kontroly.

Vymedzená oblasť sa určí v prípade, ak:

- sa zistí výskyt živých alebo mŕtvych štádií škodcu v pôde alebo ovocí,
- sa zistia živé alebo mŕtve štádiá škodcu na hostiteľských rastlinách,
- sa lapačmi odchytiť živé dospelé jedince *Conotrachelus nenuphar* za okolností, keď dospelé jedince mohli uniknúť aj do okolia.

Vo vymedzenej oblasti sa vykonávajú opatrenia, ktorých cieľom je zabránenie pohybu potenciálne napadnutého materiálu. K týmto opatreniam patrí zákaz pohybu rastlinného materiálu a rastlín určených na výsadbu.

Ak sa v nárazníkovej zóne zistí prítomnosť *Conotrachelus nenuphar*, ÚKSÚP bezodkladne určí novú vymedzenú oblasť zohľadňujúcu dané zistenie. Vo vymedzenej oblasti sa nesmú po dobu trvania obmedzení vysádzať nové rastliny hlavných hostiteľov. V prípade, že sa má vymedzená oblasť rozšíriť za hranice SR, ÚKSÚP okamžite informuje príslušnú národnú organizáciu ochrany rastlín o tejto skutočnosti.

10.2 Výnimky z určenia vymedzenej oblasti

ÚKSÚP sa môže rozhodnúť nezriaďiť vymedzenú oblasť, ak je splnená jedna z týchto podmienok:

- a) existujú dôkazy, že *Conotrachelus nenuphar* bol zavlečený do oblasti s rastlinami alebo rastlinným materiálom, ktoré boli napadnuté pred ich vstupom do príslušnej oblasti a je zaručené, že nedošlo k usadeniu *Conotrachelus nenuphar* a že šírenie a množenie nie je možné vzhľadom na jeho biologické vlastnosti, alebo
- b) existujú dôkazy, že výskyt *Conotrachelus nenuphar* je izolovaný nález, ktorý bezprostredne súvisí s hostiteľskou rastlinou, pričom sa nepredpokladá jeho udomácnenie a je zaručené, že nedošlo k udomácneniu *Conotrachelus nenuphar* a že šírenie a množenie nie je možné vzhľadom na jeho biologické vlastnosti.

Ak ÚKSÚP využije výnimku z určenia vymedzenej oblasti, musí:

- a) okamžite nariadiť opatrenia na zabezpečenie urýchlenej eradikácie *Conotrachelus nenuphar* a vylúčenie možnosti jeho šírenia;
- b) zabezpečiť pravidelné a intenzívne monitorovanie počas najmenej dvoch po sebe nasledujúcich rokov v okruhu s polomerom aspoň 1 km okolo napadnutých rastlín alebo miesta, na ktorom bol zistený výskyt *Conotrachelus nenuphar*;
- c) nariadiť zničenie akéhokoľvek napadnutého rastlinného materiálu;
- d) zabezpečiť čo najdôkladnejšie vyšetrenie pôvodu napadnutia výsledovaním rastlín, plodov a ich preskúmanie na účely zistenia akýchkoľvek stôp po napadnutí;
- e) akékoľvek iné opatrenie, ktoré môže prispieť k eradikácii *Conotrachelus nenuphar*, berúc do úvahy normu ISPM č. 9 a uplatňujúc integrovaný prístup podľa princípov stanovených v norme ISPM č. 14.

11. Informovanie Komisie, ostatných členských štátov, dotknutých profesionálnych prevádzkovateľov a verejnosti o výskyte *Conotrachelus nenuphar*

Ak je úradne potvrdená prítomnosť *Conotrachelus nenuphar* na území SR ÚKSÚP zabezpečí:

- 1) informovanie Ministerstvo pôdohospodárstva a rozvoja vidieka SR,

- 2) informovanie Komisie a ostatných členských štátov o výskyte *Conotrachelus nenuphar* v súlade s vykonávacím nariadením Komisie (EÚ) 2019/1715 (nariadenie o IMSOC). Správa obsahuje minimálne počty a lokality s výskytom *Conotrachelus nenuphar* vrátane máp, počtu napadnutých rastlín, rastlinných produktov a iných predmetov, ktoré boli identifikované, ovzorkované a testované, ako aj samotné výsledky laboratórnych testov. Taktiež je potrebné oznámiť Komisii a ostatným členským štátom opatrenia, ktoré boli prijaté a ktoré sa rozhodla SR prijať na eradikáciu *Conotrachelus nenuphar*. Podobne sa postupuje aj v prípade zistenia výskytu v ďalšej oblasti, kde výskyt *Conotrachelus nenuphar* predtým nebol známy. Vymedzené oblasti a zároveň aj ich zmeny, oznámi ÚKSÚP Komisii a ostatným členským štátom do jedného mesiaca odo dňa, keď sa zistila prítomnosť *Conotrachelus nenuphar*. Akýkoľvek dôkaz poukazujúci na prítomnosť *Conotrachelus nenuphar* v nárazníkovej zóne sa Komisii a ostatným členským štátom oznamuje bezodkladne,
- 3) informovanie verejnosti o opatreniach, ktoré prijal a ktoré plánuje prijať, a o všetkých opatreniach, ktoré majú prijať príslušné kategórie profesionálnych prevádzkovateľov alebo iné osoby,
- 4) organizovanie pravidelných stretnutí, ktorých cieľom je riešiť aktuálny stav šírenia *Conotrachelus nenuphar*, prijaté opatrenia, financovane, zvyšovanie povedomia o výskytoch a pod.

12. Dohľad a eradikácia

V prípade, že počas prieskumov vo vymedzenej oblasti nezistia napadnuté hostiteľské rastliny a nie sú ani žiadne dôkazy o možnej prítomnosti *Conotrachelus nenuphar*, situácia sa vyhodnotí tak, že sa *Conotrachelus nenuphar* nemohol ďalej šíriť do prostredia, ÚKSÚP pristúpi k **dohľadu** nad miestom výskytu. Takéto miesto je potrebné niekoľkokrát v priebehu roka skontrolovať, pričom prieskumy sa vykonávajú v oblasti s polomerom 1 km od miesta výskytu. Pri tomto intenzívnom prieskume sa vykonávajú kontroly každého hostiteľa a spojí sa aj s prieskumom pomocou lapačov (napr. žlté lepové dosky). Tento prieskum a dotknutý subjekt sú pod stálou rastlinolekárskou kontrolou najmenej 2 roky.

V prípade, že sa počas prieskumov **nezistia príznakové rastliny**, ale existuje vysoká pravdepodobnosť, že sa dospelé jedince *Conotrachelus nenuphar* rozšírili do okolitého prostredia, je potrebné vykonávať prísnejší dohľad nad miestom výskytu, ktorý je popísaný v časti 14. „Prieskumy vymedzených oblastí pre *Conotrachelus nenuphar*“. Po stanovení vymedzených oblastí je potrebné vykonávať ich každoročné pravidelné kontroly.

V prípade, že sa počas prieskumov **zistia príznakové rastliny**, je potrebné vykonať eradikáciu.

13. Rastlinolekárske opatrenia

V prípade potvrdenia výskytu *Conotrachelus nenuphar* ÚKSÚP rozhodnutím nariadi rastlinolekárske opatrenia, ktoré musí prijať a realizovať osoba, ktorá je užívateľom dotknutých pozemkov s napadnutými rastlinami alebo má pod kontrolou dotknutý tovar. Vo fáze prípravy rozhodnutia ÚKSÚP komunikuje s dotknutým subjektom reálne možnosti vykonania

potrebných opatrení z hľadiska materiálneho vybavenia a finančného krytia. V prípade výskytu u profesionálneho prevádzkovateľa dostane subjekt pokyny s predbežnými opatreniami ešte pred zaslaním rozhodnutia, ktorých cieľom je znížiť riziko šírenia škodcu. Rozhodnutie sa zasiela dotknutému subjektu a fytoinšpektorovi spolu s termínom vykonania opatrení. Subjekt zabezpečí mechanizáciu na likvidáciu plodov, zlikviduje napadnuté plody a zabezpečí čistenie a dezinfekciu mechanizácie na vlastné náklady. Ak subjekt dané opatrenia nevykoná, zabezpečí ich vykonanie ÚKSÚP na náklady daného subjektu. Na zabezpečenie mechanizácie na likvidáciu rastlín, ich čistenie a dezinfekciu nie je potrebné vyhlásovať výberové konanie, ale ich možno realizovať priamym zadaním, čo zabezpečí ÚKSÚP.

Opatrenia je potrebné vykonať pod dohľadom fytoinšpektora, prípadne pri rozsiahlejších opatreniach fytoinšpektor vykoná kontrolu po ukončení realizácie uložených opatrení. Z následnej kontroly je potrebné spísať záznam s podrobným popisom vykonaných opatrení.

Rastlinolekárske opatrenia zamerané na eradikáciu zahŕňajú:

- a) odstránenie a zničenie všetkých zamorených plodov a hostiteľských rastlín v zamorenej zóne. Eradikácia by mala prebiehať spálením plodov, prípadne hlbokým zakopaním ideálne na mieste výskytu. Pri premiestňovaní rastlín a plodov a na zničenie sa musia použiť uzavreté nádoby, aby sa zabránilo úniku škodcu. Likvidovať je potrebné aj všetky symptomatické plody;
- b) v skladoch zničenie všetkých dávok hostiteľských rastlín a kontaminovaného ovocia;
- c) rastlinolekárske ošetrovanie (ak je to vhodné) v zamorenej oblasti vhodnými prípravkami proti nosákovi na všetkých hostiteľských rastlínach. Odporúča sa vykonať insekticídne ošetrenia v neskorých popoludňajších hodinách, aby sa zhodovali s nočnými návykmi škodcu. Na Slovensku možno na chemickú reguláciu *Conotrachelus nenuphar* používať autorizované prípravky na ochranu rastlín uvedené v databáze autorizovaných prípravkov – ISPOR - <http://pripravky.uksup.sk/pripravok/search>;
- d) zničenie potenciálnych zimovísk (ak je to vhodné) vyčistením a zničením lístia vo vnútri zamorenej zóny; likvidácia a dezinfekcia potenciálnych zimovísk môže presahovať zamorenú zónu do nárazníkovej zóny, čo bude závisieť od prítomnosti hostiteľských rastlín;
- e) v prípade potreby dezinfekcia/likvidácia potenciálne zamorenej pôdy/rastového média v zamorenej zóne (v pôde sa môže vyvíjať kukla). Opatrenia na eradikáciu kukiel v pôde môžu zahŕňať naparovanie, obrábanie, zakopanie (najmenej 2 metre hlboké), ošetrovanie vhodnými prípravkami na ochranu rastlín alebo biologickými prípravkami, ak sú k dispozícii;
- f) v prípade potreby zničenie hostiteľských rastlín v zamorenej a/alebo nárazníkovej zóne. Toto opatrenie môže byť vhodné najmä pre hostiteľské rastliny na miestach, ako sú priekopy, ktoré môžu uľahčiť prezimovanie v ich listovej podstielke;
- g) zákaz akéhokoľvek pohybu potenciálne zamoreného materiálu mimo vymedzenej oblasti;
- h) kontrola a čistenie poľnohospodárskych strojov a vozidiel;
- i) činnosti na zvýšenie informovanosti verejnosti, pokiaľ ide o nebezpečenstvo súvisiace s *Conotrachelus nenuphar*, ako aj opatrenia prijaté s cieľom predchádzať jeho zavlečeniu do Únie a šíreniu v nej, vrátane podmienok týkajúcich sa presunu hostiteľských rastlín z vymedzenej oblasti zriadenej podľa článku 10.1 (Určenie vymedzenej oblasti);

j) intenzívne monitorovanie výskytu *Conotrachelus nenuphar* na hostiteľských rastlinách s osobitným zameraním na nárazníkovú zónu;

k) akékoľvek iné opatrenie, ktoré môže prispieť k eradikácii *Conotrachelus nenuphar*, pričom sa zohľadňuje norma ISPM č. 9 a uplatňuje integrovaný prístup podľa princípov stanovených v norme ISPM č. 14.

14. Prieskumy vymedzených oblastí pre *Conotrachelus nenuphar*

Po vytvorení vymedzenej oblasti ÚKSÚP vykoná delimitačný prieskum za účelom potvrdenia správnosti určenia zamorenej zóny a zistenia rozšírenia *Conotrachelus nenuphar* na danom území.

Prieskum sa začína od **potvrdeného napadnutého hostiteľa** a pokračuje smerom von od neho. Pri prieskume sa postupuje štandardizovaným spôsobom potrasom – poklepkávaním – vetvičiek priamo nasmerovanej napr. do igelitového vrečka, alebo na papier (v prípade vyrušenia dospelé nosáiky predstierajú smrť a padajú na zem). Zisťuje sa aj výskyt charakteristických poškodení plodov spôsobených nosákmi. Skontrolovaní musia byť **všetci** hostitelia v okolí s polomerom **1 km od vonkajšej hranice zamorenej zóny, ktorá má polomer 50 m**. Do týchto intenzívnych prieskumov sú zahrnutí **všetci rastúci hostitelia**.

Predpokladaný počet lapačov a vzoriek sa určí pomocou štatistického nástroja RIBESS+.

Prieskumy v nárazníkovej zóne musia vychádzať zo všeobecných usmernení úradu EFSA pre štatisticky spoľahlivé prieskumy škodcov rastlín založené na vyhodnotení rizika a koncepcia prieskumu a systém odberu vzoriek použitý v nárazníkovej zóne musia byť navrhnuté tak, aby umožnili zistiť 1 % miery výskytu napadnutých rastlín s úrovňou spoľahlivosti najmenej 95 %.

Hranica medzi zamorenou a nárazníkovou zónou sa v teréne monitoruje lepovými doskami s atraktantom, ktoré je potrebné inštalovať v dostatočnej vzdialenosti od seba. Tieto lepové dosky je potrebné pravidelne kontrolovať a ich vzorky včas vyhodnocovať. Veľkosť nárazníkovej zóny je s polomerom 1 km od vonkajšieho okraja zamorenej zóny, pričom nárazníková zóna je vedľa zamorenej zóny a obklopuje ju.

Hranice zamorenej a nárazníkovej zóny sa v prípade zistenia nového výskytu v nárazníkovej zóne musia prehodnotiť a ich veľkosť sa stanoví na základe ďalších prieskumov.

Hostiteľov vo vymedzených oblastiach je potrebné pravidelne kontrolovať, a to v optimálnom časovom období.

Vizuálne kontroly by sa mali zamerať na kontrolu jaziev po kladení vajíčok vyvíjajúcich sa plodov (s priemerom > 5–6 mm), kontroly by sa mali vykonať v sadoch ihneď po odkvitnutí. Okrem toho by sa kontroly mali vykonať na plodoch, ktoré spadli na zem, počas jari a leta, pretože kŕmenie lariev spôsobuje opadávanie plodov mnohých hostiteľských rastlín.

15. Zrušenie vymedzenej oblasti

Ak sa počas prieskumu vymedzených oblastí v období aspoň dvoch po sebe nasledujúcich rokoch nezistí výskyt *Conotrachelus nenuphar*, daná vymedzená oblasť sa môže zrušiť vrátane všetkých rastlinolekárskeho opatrení s ňou súvisiacich.

16. Protokoly, v ktorých sú opísané metódy vizuálnych prehliadok, odberu vzoriek a laboratórneho testovania

V metodickom pokyne – „Metodický pokyn zisťovania výskytu karanténnych škodcov Únie a ostatných vybraných škodcov“, ktorým sa pri terénnych prehliadkach riadia fytoinšpektori, sú použité nasledovné protokoly:

- EPPO Data sheets on pests recommended for regulation – *Conotrachelus nenuphar*,
- Pest survey card on *Conotrachelus nenuphar*.

Všetky kontroly, odbery vzoriek, diagnostika a aj všetky náklady je potrebné riadne zdokumentovať.

17. Zásady odbornej prípravy a školení

Fytoinšpektori absolvujú pravidelné každoročné zaškolenie ohľadom prieskumu a opatrení týkajúcich sa kontroly *Conotrachelus nenuphar*. V prípade pozitívneho výskytu *Conotrachelus nenuphar* a následného potrebného zvýšenia počtu osôb na vykonávanie kontrol v teréne, poverení zamestnanci OOR vykonajú neodkladné zaškolenie ďalších fyzických osôb na účely vykonávania prieskumu.

Okrem toho ÚKSÚP zverejňuje informačné letáky a vykonáva odborné prednášky zamerané na prioritných škodcov Únie, s cieľom zvyšovať informovanosť obyvateľstva ohľadom ochrany rastlín pred karanténymi škodcami Únie. Verejnoscť má ku všetkým informáciám prístup cez internetovú stránku kontrolného ústavu www.uksup.sk.

18. Finančné zabezpečenie

Každoročné pravidelné prieskumy, vzorkovanie a diagnostika sú hradené z bežného rozpočtu dotknutých organizácií. V prípade zistenia výskytu *Conotrachelus nenuphar* a následného uplatňovania tohto pohotovostného plánu v praxi je potrebné finančne zabezpečiť všetky činnosti s tým súvisiace, a to finančné zabezpečenie pre:

- a) personál – mzdové náklady zamestnancov ÚKSÚP, prípadne ďalších zamestnancov zamestnaných na dobu určitú pre zabezpečenie plnenia úloh v krízových situáciách, sú kryté z rozpočtových zdrojov MPRV SR. V prípade nedostatku personálu ÚKSÚP deleguje činnosti na fyzické osoby v súlade s článkami 31 a 32 nariadenia o úradných kontrolách,
- b) materiálové vybavenie, spotrebný materiál a ostatné nevyhnutné náklady (ubytovanie a pod.) – náklady na materiálne vybavenie a spotrebný materiál sú kryté z rozpočtových zdrojov MPRV SR.

19. Odškodnenie v prípade nariadenia rastlinolekárskeho opatrenia

Dotknutým subjektom sa vyplatia náklady na odškodnenie za hodnotu zničených rastlín, rastlinných produktov alebo iných predmetov podliehajúcich opatreniam uvedeným v článku 17, článku 28 ods. 1, článku 29 ods. 1 a článku 30 ods. 1 nariadenia (EÚ) 2016/2031 v medziach trhovej hodnoty, ktorú by takéto rastliny, rastlinné produkty a iné predmety mali, pokiaľ by neboli dotknuté uvedenými opatreniami; prípadná zostatková hodnota sa od odškodnenia odpočítava.

Odškodnenie hospodárskych subjektov alebo majiteľov je oprávnené len v prípade, ak opatrenia boli vykonané pod dohľadom inšpektorov ÚKSÚP.

20. Platnosť

Tento národný pohotovostný plán sa uplatňuje od 1. októbra 2023.

Pohotovostný plán sa vyhodnotí a aktualizuje vždy, keď to bude potrebné na jeho prispôsobenie súčasným predpisom a vývoju rizika na území SR.

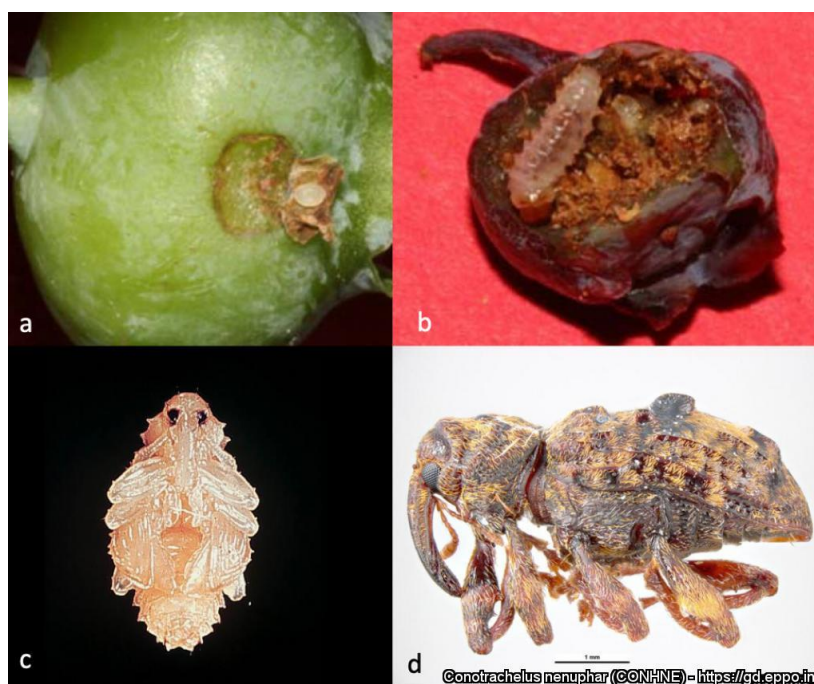
Obrazová príloha *Conotrachelus nenuphar*



Conotrachelus nenuphar (CONHNE) - <https://gd.eppo.int>

Dospelý jedinec *Conotrachelus nenuphar*

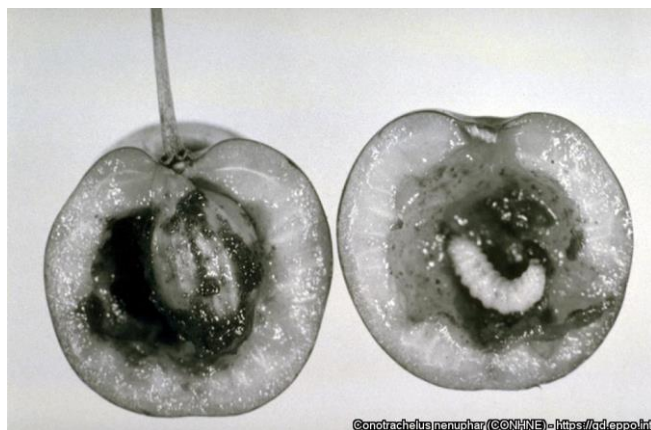
(Zdroj: <https://gd.eppo.int/taxon/CONHNE/photos>)



Conotrachelus nenuphar (CONHNE) - <https://gd.eppo.int>

***Conotrachelus nenuphar* - a) vajíčka b) larva c) kukla d) imágo**

(Zdroj: <https://gd.eppo.int/taxon/CONHNE/photos>)



Larva v čerešni (na rozdiel od jabĺk, hrušiek, broskýň, sliviek larva dokončí vývoj dospelosti v čerešniach)

(Zdroj: <https://gd.eppo.int/taxon/CONHNE/photos>)



Poškodenie spôsobené *Conotrachelus nenuphar* na jablku

(Zdroj: <https://gd.eppo.int/taxon/CONHNE/photos>)

Zoznam pomôcok pre prácu v teréne

- záhradnícke nožnice,
- pinzeta,
- lopatka,
- lupa,
- sprej na označovanie vzorkovaných stromov,
- uzatvárateľné vrecká veľkosti podľa potreby,
- plastové uzatvárateľné nádoby, napr. fľaštičky, skúmavky,
- vhodné dezinfekčné prostriedky (etanol, Savo a pod.),
- plastové nádoby so smrtiacou látkou pre hmyz (formaldehyd) tzv. smrtičky,
- leповé doštičky alebo feromónové lapače hmyzu,
- samolepiaca žltá páska s označením rastlinolekárskej kontroly,
- prípadne ďalšie vhodné a potrebné pomôcky.

Možnosti ochrany

Preventívne opatrenia

V oblasti rozšírenia je možné využívať k pestovaniu niektoré rezistentné odrody jabloní.

Biologická ochrana.

Bolo zistené, že entomofágne huby *Beauveria bassiana* a *Metarhizium anisopliae* spôsobujú vysokú mortalitu lariev *Conotrachelus nenuphar*.

Mechanická ochrana

Životný cyklus *Conotrachelus nenuphar* možno prerušiť položením bariéry pod korunu napadnutých stromov, aby sa larvy nemohli zakukliť v pôde. Takýto spôsob však nemôže zabrániť poškodeniu plodov v roku začatia ochrany. Aby bolo opatrenie úspešné, musí sa nasadiť počas niekoľkých po sebe nasledujúcich rokov.

Chemická ochrana rastlín

V krajinách s výskytom *Conotrachelus nenuphar* sa vykonáva insekticídna ochrana voči dospelým jedincom registrovanými prípravkami vo večerných hodinách. Na základe monitoringu možno zistiť vyššiu početnosť dospelých jedincov a ošetriť v tejto dobe iba okraje sádov v šírke 20 m (v období migrácie zo zimovísk). Udáva sa, že pri včasnom ošetrení okrajov sadu sa znížilo napadnutie ovocia približne z 57 % na 2,4 %, pričom škody boli zaznamenané práve iba v týchto okrajových častiach.

Larvy možno usmrtiť v jablkách skladovaním pri teplote 0–3°C počas 33 dní (pri teplote 0°C menej ako 33 dní) v atmosfére obsahujúcej 3 % O₂ a 2–8 % CO₂.